

Licht, lucht en ruimte

Chris Pachen Interieurarchitecten transformeerde een tweetal etages van CBS van traditionele kantoorruimtes naar aangename dynamische werkomgevingen, met precies de juiste balans tussen reuring en rust.





Chris Pachen Interieurarchitecten verkreeg de opdracht voor de actualisatie van een deel van de werkomgeving bij CBS in 2018, op basis van de visie voor het introduceren van agile werkvormen. Het ontwerp werd vervolgens uitgewerkt en uitgevoerd. Door de coronacrisis ontstond een nieuwe visie op de werkomgeving: meer overleg- en zoomplekken, meer thuis-gevoel, meer groen en meer ruimte rond de werkplek: een hybride werkomgeving.

Frisse en positieve sfeer

Het ontwerp betreft een verdieping in Den Haag en een verdieping in Heerlen, die al eerder volgens eenzelfde concept waren ingericht. Kenmerkend voor beide verdiepingen was een gezamenlijke open ruimte voor overleg en een afwisseling van werkplekken met daartussen plekken van samenkomst – georganiseerd in een cluster dat steeds werd herhaald. De gezamenlijke open ruimte was echter in onbruik geraakt. De koffiepunten waren zeer bescheiden en weinig zichtbaar. “De sfeer was zwaar en wat sober”, vertelt Chris Pachen, “en een belangrijk uitgangspunt bij ons ontwerp was het creëren van licht, lucht en ruimte, en het oproepen van een frisse en positieve sfeer.” Een ander centraal thema was de strikte scheiding van reuring en rust. Pachen: “De medewerkers van het CBS moeten zeer geconcentreerd kunnen werken

FOTO LINKS

Op de centrale pleinen zijn een aantal wanden en het gehele plafond samengesteld uit Ayous houten latten, zoals hier bij CBS in Heerlen.

FOTO BOVEN

De ruimte bij de entree in Den Haag, met links het bareiland en rechts de lockers. De hergebruikte lockers werden voorzien van nieuwe deurtjes in een okerachtige tint, waaroverheen ton-sur-ton foto's zijn aangebracht die verwijzen naar het 'DNA' van een afdeling.

FOTO RECHTS

Het 'vensterbankmeubel' bij de entree in Den Haag. Het meubel gaat van een bank over in een tafel, met houten stoelen of in het hoge deel met barkrukken.

FOTO ONDER

Chris Pachen in het kantoor van CBS in Den Haag.

en rust op de werkplek is een vereiste. We hebben daarom sterk ingezet op een ontwerp waarin de reuring sterk gebundeld is in een dynamische kern, ‘de huiskamer’. Daarbij moesten er in de werk vleugels voldoende gesloten of semigesloten werkplekken zijn, met in de directe nabijheid mogelijkheden voor overleg.”

Vensterbankmeubel

De verdiepingen van CBS Den Haag en Heerlen zijn totaal verschillend, en daarmee ook het ontwerp van de





FOTO BOVEN
Koffieplein met pantry en vensterbankmeubel in Heerlen.

FOTO LINKSONDER
Lockers, groene wand en zitje met softseating in Den Haag.

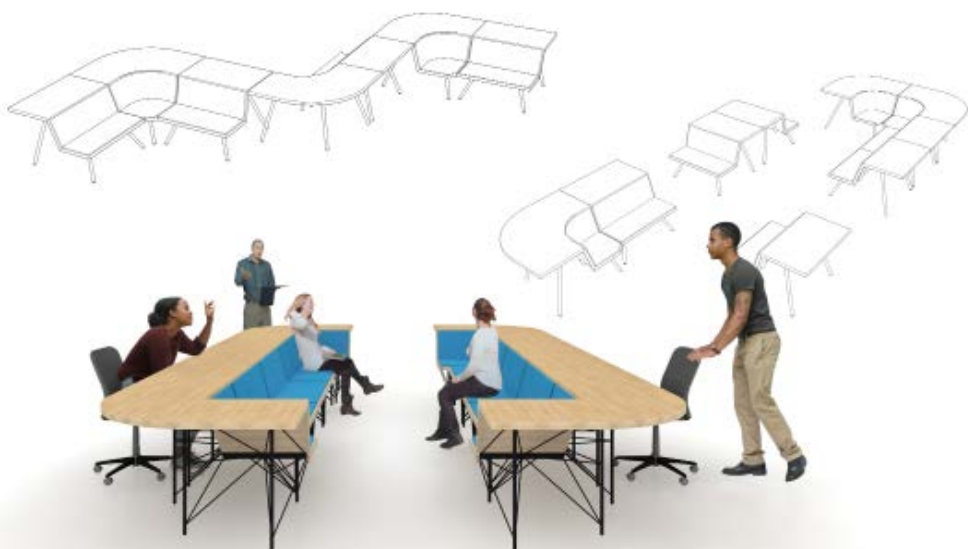
FOTO RECHTSONDER
Grote vergaderruimte in Heerlen, met de het door Pachen ontworpen Meetbench – een modulair programma van elementen waarin een tafel en een bank met elkaar zijn gecombineerd.

huiskamerachtige en dynamische plek voor ontmoeting en informeel overleg. Centraal staat een enorm bareiland met koffievoorziening, eromheen zijn informele hoeken met verschillende soorten zitplekken. Pachen: “Omdat mensen graag in of aan het raam zitten, hebben we daar een ‘vensterbankmeubel’ voor ontworpen. Daar kun je op of aan zitten, en op de geïntegreerde witte tafeltjes kun je je koffie neerzetten.” Het meubel gaat van een bank over in een tafel, met houten stoelen of in het hoge deel met barkrukken. Daarnaast zijn er verschillende aanland- en softseatingplekken met lage krukken.

In het hart van de kantoren staan ook de lockers, die werden geïntegreerd in de wanden. De stalen lockers waren voor de verbouwing her en der als losse meubelen geplaatst. Pachen hergebruikte de lockers en bouwde ze in, waarbij ze op een plint werden geplaatst en de ruimte erboven werd afgetimmerd. Ook werden ze voorzien van nieuwe deurtjes in een okerachtige tint, waaroverheen ton-sur-ton foto's zijn aangebracht die verwijzen naar het 'DNA' van de afdeling. De afbeeldingen lopen in elkaar over en zijn iets geblurd. Pachen: “Als je onbewerkte foto's gebruikt, gaat dat snel vervelen. Nu roepen de foto's steeds verschillende associaties op en zie je er elke keer weer andere dingen in.” De beelden op de lockers maken deel uit van de grafische

dynamische kern in beide kantoren. In Den Haag is direct achter de entree alles volledig open gebroken: “Als je binnenkomt sta je als het ware gelijk weer buiten”, stelt Pachen. “We hebben de hele gevel opengemaakt zodat je door de vele ramen direct contact hebt met de buitenwereld. Dit geeft een enorme ruimtelijkheid en er is nu volop daglicht.” De ruimte bij de entree is het kloppend hart van het kantoor, een

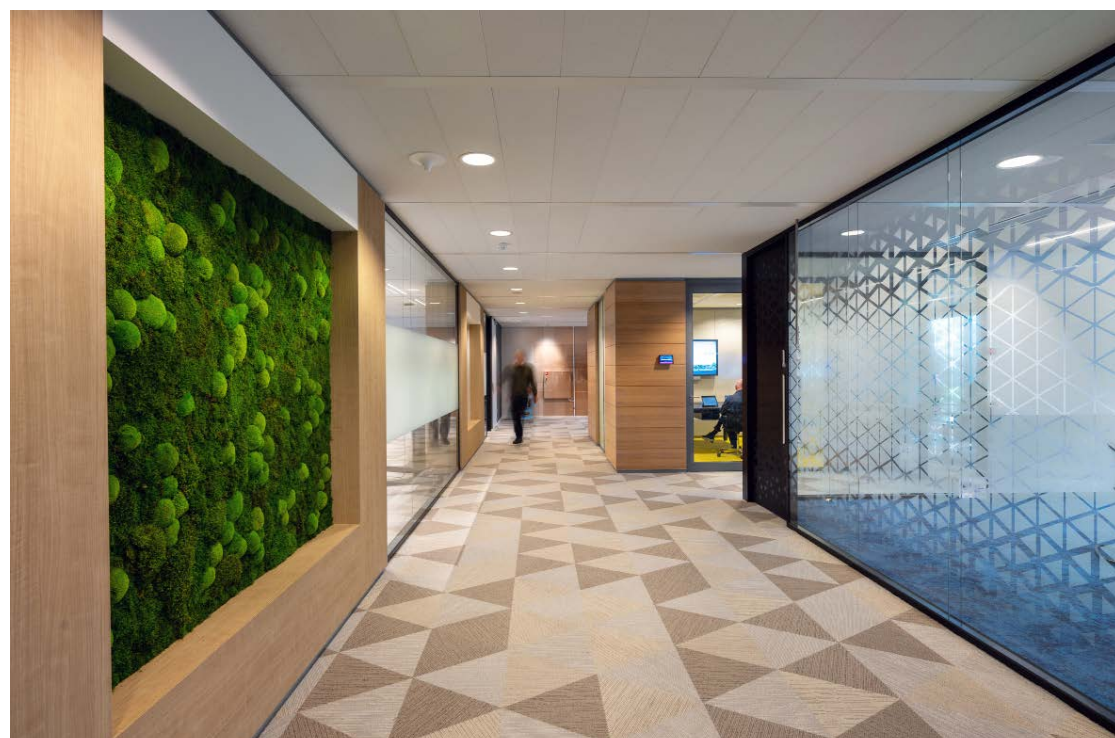




laag in het interieur, ontworpen in samenwerking met CBS. Soortgelijke grafische invullingen zijn in ton-sur-ton warmgrijze tinten ook aangebracht op de wanden van de bouwkundige kernen in de werkvlugel.

Overlegmeubel

Rond het centraal gebied zijn overlegplekken, van open tot beschermd of besloten. Er zijn twee grote overlegruimtes; in de ene staat hergebruikt meubilair, voor de andere ontwierp Pachen een modulaair programma van elementen waarin een tafel en een bank met elkaar zijn gecombineerd. Pachen: “Als mensen een vergadering in gaan wil je dat ze actief en creatief worden, en dit meubel nodigt daartoe uit. Je kunt opstaan en in het midden gaan zitten voor een kringgesprek. Dat geeft een heel andere dynamiek, en bovendien ben je zo af van de loze ruimte in het midden bij een kringopstelling van de tafels. De gebruikers zijn zeer enthousiast over het meubel en daarom hebben we die doorontwikkeld tot een modulaair programma van twee modules, een recht- en een hoekdeel. Die kunnen in een kring worden opgesteld maar ook los worden geplaatst, bijvoorbeeld bij het opsplitsen in groepjes na de gezamenlijke start. Maar je kunt het meubel bijvoorbeeld ook gebruiken als ontvangstmeubel in een entree.” Het meubel is er met twee verschillende onderstellen, een wat stoerdere met sta-



len poten en een versie met een luchtig en sierlijk spaceframe. De bladafwerkingen en stofferingen zijn naar keus te bepalen.

Meten

In de grote vergaderruimtes ligt een blauwe gemêleerde vloerbedekking, “Een frisse en wakkere kleur die mensen in de goede sfeer brengt voor een overleg”, aldus Pachen. In de overige vloerbedekking komt het thema ‘meten’ terug – een belangrijk onderdeel van de werkzaamheden van CBS. Pachen:

LINKSBOVEN
Rendering van de Meetbench.

FOTO RECHTSBOVEN
Gang in het kantoor van CBS Heerlen, met rechts de grote vergaderruimte met Meetbench.

FOTO ONDER
In de vloerbedekking komt het thema ‘meten’ terug – een belangrijk onderdeel van de werkzaamheden van CBS. De vloerbedekking is opgebouwd uit driehoekige tegels in drie warme grijstinten.



“Voor mij is de driehoek het eerste waar ik aan moet denken bij een meetkundig figuur. Daarom hebben we vloerbedekking ontwikkeld die is opgebouwd uit driehoekige tegels van Interface, in drie warme grijstinten. Die worden willekeurig gelegd, met elke tegel in een andere richting. Samen met de vleug van de tegels in verschillende richtingen geeft dit een heel mooi effect.”

Op de centrale pleinen zijn een aantal wanden en het gehele plafond samengesteld uit Ayous houten latten. “Dit plafond voldoet aan de strenge eisen qua

duurzaamheid en brandwerendheid”, weet Pachen. Op andere, strategische plekken zijn groene wanden met levende planten of moswanden gemaakt.

Multikamers

De samenwerkruimtes vormen een natuurlijke overgang naar het rustige werkgebied. In Den Haag ligt de entree centraal in het gebouw, met daaraan ongeveer symmetrisch twee vleugels. Hierdoor kon het programma van reuring naar rust naar beide kanten evenredig worden uitgewerkt. Er is een diversiteit aan semi-open en gesloten werkplekken voor twee tot zes personen, waarbij de gesloten kamers transparante scheidingswanden naar de gang hebben. De overlegcocoon tussen de werkplekken in de middenzones zijn getransformeerd tot hybride ‘multikamers’ – waarin tot 4 à 5 medewerkers kunnen overleggen, brainstormen en telewerken via een Zoom-verbinding. Er waren altijd al veel video-vergaderingen tussen Den Haag en Heerlen, en die werden na de komst van corona nog belangrijker. In het nieuwe ontwerp zijn de moge-

lijkheden hiervoor geoptimaliseerd. “Er staan bijvoorbeeld zit-statafels waar je dynamisch aan kunt overleggen”, zegt Pachen. “Het beeldscherm staat recht tegenover een whiteboardwand, zodat ook de medewerkers op afstand kunnen zien wat er op wordt geschreven.”

De ruimtes werden tevens akoestisch opgewaardeerd.

De samenwerkruimtes zijn in feite een distillaat van de aanvankelijk geplande agile werkruimtes. Pachen: “Agile werken is inmiddels volledig normaal geworden binnen de organisatie, maar dan wel in ruimtes die geen overlast voor de omgeving geven.”

Loopbrug

Het interieur van Den Haag is vertaald naar dat in Heerlen, waarbij daar een extra uitdaging was: “De bouwstructuur is er heel anders”, zegt Pachen. “De twee vleugels die CBS er gebruikt zijn verbonden door een loopbrug door het centrale atrium, waardoor er op de meest centrale plek bij de entree een sterke fysieke splitsing was. Omdat we daarom niet één centrale ruimte als kloppend hart konden creëren, hebben we ervoor gekozen twee koffiepleinen te maken, die met elkaar worden verbonden door de loopbrug.” Een variant van het vensterbankmeubel loopt als een verbindend lint van het ene koffieplein over de brug naar het andere, en ook de materialisatie zorgt voor een logische ‘flow’.

Veel aandacht was er voor duurzaamheid. Zo is vrijwel al het werkplekmeubilair hergebruikt en refurbished. Pachen: “Daarnaast hebben we bij de transitie naar de nieuwe indeling zo veel mogelijk de bestaande structuur gehandhaafd. We hebben veel wanden laten staan en waar nodig aangeheeld, en er bewust voor gekozen dat ook te laten zien. De bestaande kozijnen en systeemwanden

FOTO BOVEN
Een van de multikamers bij CBS in Den Haag.

FOTO ONDER
De twee vleugels die CBS in Heerlen gebruikt zijn verbonden door een loopbrug, waarover een variant van het vensterbankmeubel loopt als een verbindend lint van het ene koffieplein naar het andere.

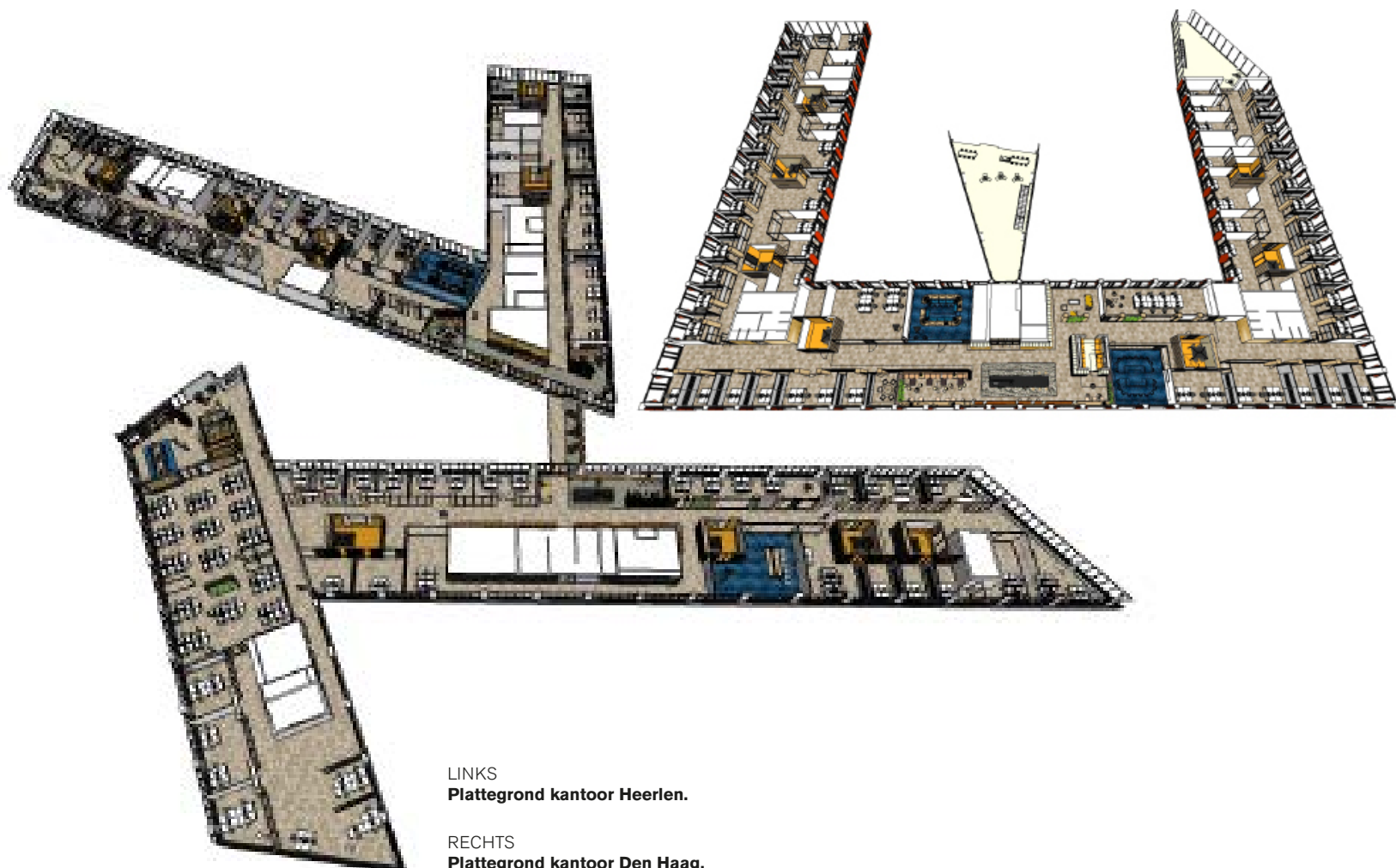


zijn zilvergrijs, de nieuwe zijn zwart.” Een van de meest ingrijpende transformaties betreft de zwarte poorten die de entrees van de werkcamers vormden. Die werden ‘gewrapt’ – voorzien van een folie met een dessin van licht eiken. Hoewel het interieurontwerp van de twee etages van CBS door de coronatijd een extra uitdaging betekende, heeft het ontwerp volgens Pachen daardoor juist meer kwaliteit gekregen: “Mede door deze tijd en de aanpassingen die we daarom hebben doorgevoerd, is een bijzondere hybride werkomgeving ontstaan die perfect aansluit bij de wensen van de opdrachtgever.”

www.chrispachen.nl

FOTO BOVEN

De zwarte poorten die de entrees van de werkcamers vormden werden ‘gewrapt’ met een folie met een dessin van licht eiken, zoals hier in Heerlen.



LINKS
Plattegrond kantoor Heerlen.

RECHTS
Plattegrond kantoor Den Haag.