

de Architect

WERKOMGEVING

Het kantoor
**Van traditioneel
cellenkantoor
naar flexplek**

PROJECT

Swiss Re Next
in Zürich
**Diener & Diener
Architekten**

INTERIEUR

QO Amsterdam
**Mulderblauw
architecten en
Paul de Ruiter
architects**

START-UP

Instability
We Trust
Studio IWT

TRAP ALS WERKOMGEVING

LIOF MAASTRICHT DOOR
N INTERIEURARCHITECTEN

In de huidige kantooromgeving komt het aan op de ruimtelijke inrichting van de werkomgeving en de identiteit van een bedrijf. De werkplek moet ruimte bieden aan individuele werkzaamheden en collectieve activiteiten. Ook voor zaken als cursussen en trainingen alsmede socialiseren dient een plek te worden gevonden. Minstens zo belangrijk is dat de waarden van het bedrijf zichtbaar zijn in het interieur.

Tekst **Harm Tilman**
Beeld **Arjen Schmitz**



De trap staat symbool voor de communicatie die het LIOF als organisatie wil uitstralen



De grootste vergaderzaal heeft twintig plaatsen en is uitgerust met een lagerhuistafel die uitnodigt tot een andere manier van overleggen

Het Limburgse Instituut voor Ontwikkeling en Financiering (LIOF) helpt Limburgse ondernemers met innovatieve ideeën, businessplannen en zo nodig financiering. Vooral MKB-ondernemers en starters doen een beroep op het LIOF. Daarnaast probeert het LIOF ondernemingen naar Limburg te lokken en ze van dienst te zijn bij eventuele vestiging. Dit alles onder het motto “Als de regio groeit, groeit iedereen.”

Ruim veertig jaar geleden betrok het LIOF een representatieve locatie in de binnenstad van Maastricht. Twee jaar geleden vond een directiewisseling plaats en werd het LIOF gereorganiseerd op basis van de nieuwe strategie. Daarbij hoorde de omvorming naar een platte en meer toegankelijke organisatie. Omdat het in de binnenstad gelegen, monumen-

tale pand niet meer paste bij het nieuwe LIOF en vaak drempelverhogend werkte, is aansluitend gezocht naar een nieuwe huisvesting.

Het LIOF wil zich profileren als aanjager van ondernemend Limburg. Het wil de bij een overheidsinstelling behorende waarden van laagdrempeligheid, transparantie en eenvoud uitstralen en liet om deze reden door Zuiderlicht een nieuwe huisstijl ontwerpen. De kernbegrippen hiervan, te weten kennis, kapitaal en netwerk, dienden in het interieur tot uitdrukking te komen.

Daarnaast startte het LIOF een zoektocht naar een nieuwe locatie die uiteindelijk in de periferie van Maastricht is gevonden. Het betrok een kantoorcomplex nabij de Kennedybrug, pal aan de toegangsweg naar Maastricht. Het



Het donkergroene tapijt op de vloer van de tweede vergaderruimte sluit aan op het groen in de omgeving



In deze vergaderruimte kun je de tafel wegklappen in de wand



Het kenniscafé achter de tribunetrap staat in het teken van ontmoeting



De plantenbak achter de aanlandtafel brengt groen in de werkrimte biedt plaats aan folders



De tribunetrap vormt de kern van het ontwerp, als de spil tussen het rumoergebied op de benedenverdieping en de werkplekken in de ruis- en rustgebieden op de verdieping daarboven. Voor presentaties zakt een scherm uit het plafond

complex bestaat uit een serie gebouwen, ontworpen door Mathieu Bruls en Architecten aan de Maas, die zich positioneren als neutrale gebouwen in het groen. Het is een thema dat terugkeert in het interieur.

Zonering van ontmoetings- en werkgebieden

De inrichting van het LIOF is gebaseerd op een programma van eisen dat uitgaat van flexibele werkplekken en gericht is op een open werk- en verblijfsomgeving. Tevens was van belang dat de kernwaarden van het bedrijf in het interieur tot uiting zouden komen. In het gebouw maakte N Interieur-architecten een interieur waarin drie gebieden voor rumoer, ruis en rust (bruis, ruis en stilte) vloeiend in elkaar overlopen.

Het kantoor beslaat twee verdiepingen die met elkaar zijn verbonden door een tribunetrap die de kern van het ontwerp vormt. Ze vormt de spil tussen het rumoergebied op de benedenverdieping en de werkplekken in de ruis- en de rustgebieden op de verdieping daarboven. De trap is op zichzelf ook te gebruiken als informeel zitgebied. Hier geeft men presentaties aan medewerkers en klanten.

De trap staat bovenal symbool voor de communicatie die het LIOF als organisatie wil uitstralen. Ze is ontworpen als een Zwitsers zakmes: zowel de receptie, als de garderobe, het hok met de kopieermachines en de opbergruimte zijn in de trap opgenomen. Voor presentaties zakt een scherm uit het plafond en op de verdieping daarboven is in de blauwstalen wand die de trap begrenst, een pantry opgenomen.

'DE ZONE MET WERKPLEKKEN IS IN DRIEDELIG GRIJS: ZO SAAI MOGELIJK EN MET ZO WEINIG MOGELIJK AFLEIDING. ER MOET GEWERKT WORDEN'

In de rumoer-, ruis- en rustgebieden is een grote variatie aan ruimten geïntroduceerd met als doel dat mensen zich op hun gemak voelen. Lossere ruimten die nauwelijks zijn begreemd, worden afgewisseld met kantoren, open kantoorvelden, vergaderruimten en voorzieningen die we in de meeste kantoren tegenkomen.

Het bruisgebied bestaat uit de receptie waar een gastvrouw de bezoekers verwelkomt, een kenniscafé dat in het teken staat van ontmoeting en vier vergaderruimten. Het donkergroene tapijt op de vloer sluit aan op het groen in de omgeving. In dit gebied worden klanten en ondernemers ontvangen en verzorgen medewerkers presentaties. Het geheel is informeel en met smaak vormgegeven. Op een tapijt in de entreerimte zijn bijvoorbeeld die delen van Limburg verwerkt, waarin het LIOF actief is.

Vergaderzalen in het groen

Op de onderste laag bevinden zich vier vergaderruimten die verschillend zijn getypeerd, maar alle inspelen op de agile werkvormen die tegenwoordig dominant zijn in de werkomgeving. De nadruk ligt op brainstormen en het ontwikkelen van doelstellingen die je samen gaat invullen en implementeren. Teamwork staat voorop. Van belang is eveneens de nabijheid tot de werkplek en de aanwezigheid van voorzieningen om dynamisch te overleggen, zoals beschrijfbaar wanden van vloer tot plafond.

De grootste vergaderzaal heeft twintig plaatsen en is uitgerust met een lagerhuistafel die uitnodigt tot een andere manier van overleggen. In de tweede vergaderruimte staat de lifftafel die de architect eerder ontwierp voor Vepa. De tafel is vierkant en in hoogte verstelbaar. In de derde vergaderruimte kun je de tafel wegklappen in de wand. De kleinste zaal is uitgerust met een kleine vierkante tafel van 1.60 meter.

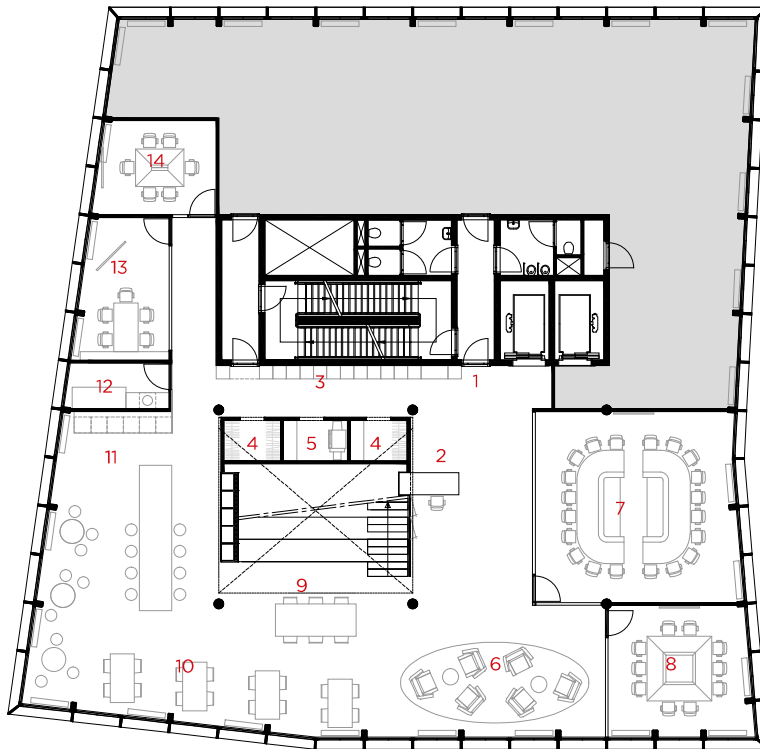
Op de verdieping daarboven kom je in het ruisgebied. Aan voorzijde en aan de zijkant zijn cockpits ingeprikt voor geconcentreerd werken, evenals telefooncellen. Centraal in deze ruimte staat de aanlandtafel, naast de plantenbak die groen in de werkruimte brengt en waarin ook de folders liggen. Voor de werkplekken zijn stoelen van Flokk en meubels van Gispen gebruikt. De architect zelf rept van een driedelig grijze zone. Zo saai mogelijk, met zo weinig mogelijk afleiding, want er moet gewerkt worden.

Aan de achtergevel (gelegen aan de zuidkant) ligt het stiltegebied. Het gebouw heeft automatische lamellen als zonwering. Het stiltegebied bestaat uit kleine intieme werkplekken die aan de zuidgevel zijn gesitueerd. Deze stilte is gecombineerd met het meeste kabaal: de knalgele wand met de belettering van het LIOF, die de beneden voorbijrazende auto's attenderen op het bedrijf.

Heldere onderverdeling

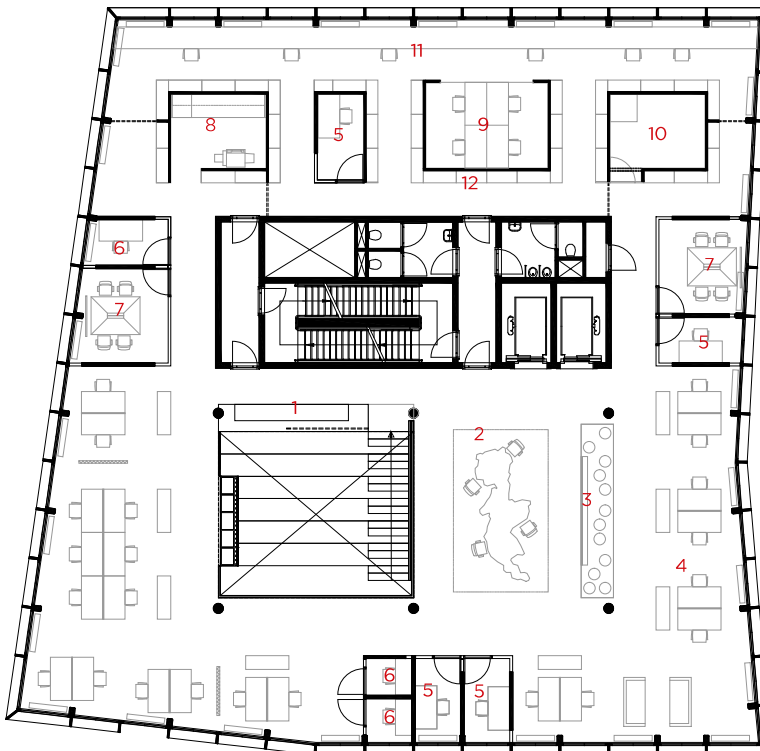
In het huidige kantoor is de verdeling tussen individuele en collectieve ruimten een hamvraag. De laatste jaren verschuift het accent van de eerste naar de laatste. De verwachting is dat dit nog wel even door zal gaan en dat gedeelde ruimten een steeds groter aandeel krijgen in het kantoor. Tegelijkertijd wordt duidelijker dat het open kantoor het vermogen van mensen om zich te concentreren, heftig op de proef stelt.

Afhankelijk van de specifieke eisen die een bedrijf of sector stelt, zal de verhouding tussen beide steeds weer anders uitvallen. Zo ook bij het LIOF. De verdienste van het ontwerp van N Interieurarchitecten is de heldere onderverdeling tussen de ruimten voor ontmoeten en geconcentreerd werken. Minstens zo interessant is de wijze waarop de overgang van collectieve naar focusgebieden in de vorm van de binnentrap is gearticuleerd. ■



Tweede verdieping

- 1 Entree
- 2 Receptie
- 3 Lockers
- 4 Garderobe
- 5 Copy-print
- 6 Zithoek ontvangst / overleg
- 7 Grote vergaderruimte met lagerhuistafel
- 8 Vergaderruimte met grote zit/stafel
- 9 Tribunetrap presentatie
- 10 Werkcafé
- 11 Keuken
- 12 Ehbo
- 13 Vergaderruimte met klaptafel
- 14 Vergaderruimte met kleine zit/stafel



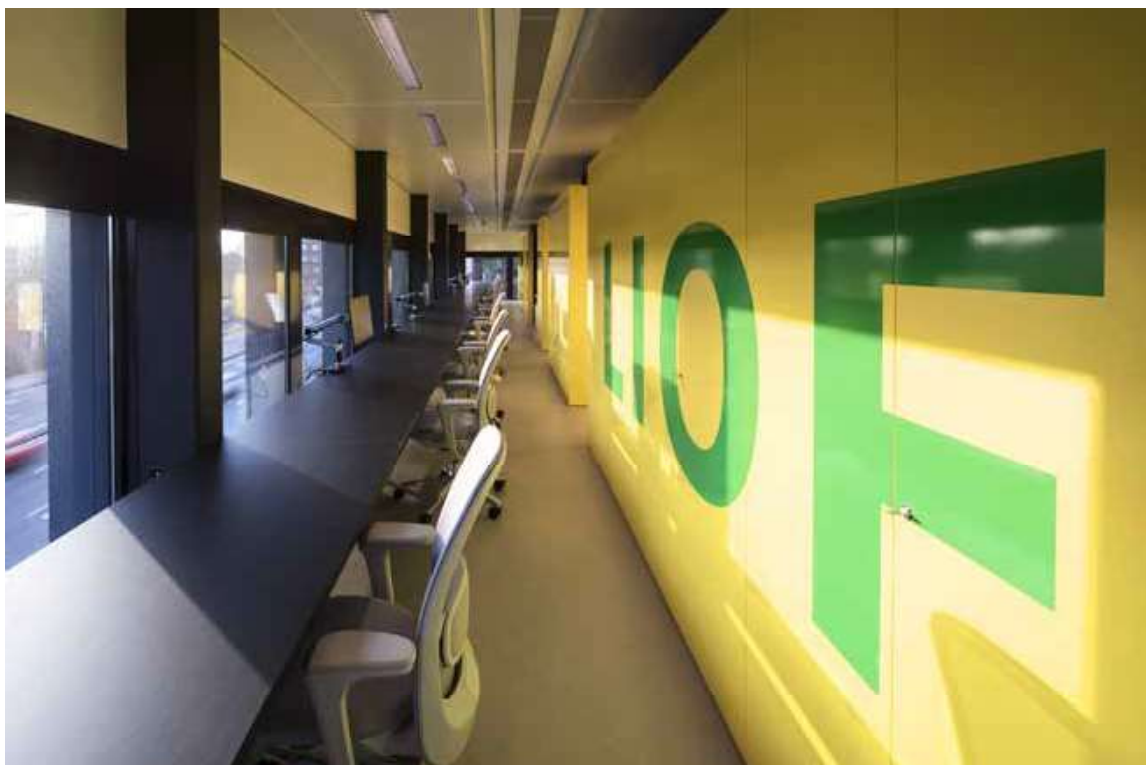
Derde verdieping

- 1 Pantry
- 2 Aanlandtafel
- 3 Plantenbak met folders
- 4 Werkplekken
- 5 Cockpit
- 6 Telefooncel
- 7 Overleg ruimte
- 8 Copy / print
- 9 Stiltewerkplekken team
- 10 Berging
- 11 Stiltewerkplekken
- 12 Archief



In het ontwerp voor het loof van N Interieurarchitecten is de heldere onderverdeling tussen de ruimten voor ontmoeten en geconcentreerd werken helder





De knalgele wand met de belettering van het LIOF attendeert de beneden voorbijrazende auto's op het bedrijf

LIOF Maastricht door N Interieurarchitecten

Opdrachtgever NV LIOF, Maastricht

Verhuurder pand Servatius, Maastricht

Ontwerp N Interieurarchitecten, Maastricht

Projectarchitect Chris Pachen

Medewerkers Suzan Gijsen, Arnold Riga (N Architecten, Maastricht)

Projectleider Marcel den Rooyen (Nobelco, Stein)

Bouwmanagement Arnold Riga (N Architecten, Maastricht)

Adviseur constructie Adviesbureau Brekelmans Maastricht

Adviseur installaties K+, Echt

Adviseur bouwfysica K+, Echt

Adviseur akoestiek K+, Echt

Adviseur bouwkosten N Interieurarchitecten

Aannemer Bouwbedrijven Jongen, Landgraaf

Interieurarchitect N Interieurarchitecten

Toeleveranciers Base 21, Gispem uit Sweikhuizen voor de losse inrichting

Netto vloeroppervlakte 860 m²

Datum voorlopig ontwerp 11 april - 15 Mei 2017

Datum definitief ontwerp 15 mei - 15 juli 2017

Aanvang bouw 21 augustus 2017

Oplevering 29 december 2017

Bouwsom inclusief installaties € 794.000 excl. btw

Bouwsom exclusief installaties € 639.000 excl. btw

CASCO

Constructie Bouwbedrijven Jongen, Landgraaf

Trap/lift Bouwbedrijven Jongen, Landgraaf

AFWERKING

Vloer Bloemenparket

Glas Bouwbedrijven Jongen, Landgraaf

INTERIEUR

Wandsysteem Verwol

Vast meubilair Soons Interieurbouw, Schimmert

Los meubilair Base 21, Sweikhuizen

Verlichting NIMBUS

Vloer Forbo Marmoleum/Ege projecttapijt en customcarpet

INSTALLATIES

Luchtbehandeling/ventilatie Vilttoon Installaties bv, Herten

Verwarming Vilttoon Installaties bv, Herten

IT Joris Devies